

FORTA
P.A.C.
Politică Agricolă Comună. Pentru Fermieri

Campanie generală de informare privind
Politica Agricolă Comună a Uniunii Europene:
"FORȚA P.A.C. pentru Fermieri!"

Acțiune cofinanțată
de Uniunea Europeană



FORTAPAC.AGROINTEL.RO
FORTAPAC.AGROINTEL.RO/JUNIOR

IULIE
2021

Politica Agricolă Comună 2023–2027, o oportunitate imensă
pentru agricultura și satul românesc. *Paginile 4-5*



Ziua Porților Deschise în Agricultură!

VIZITELE ÎN FERMĂ ALE ELEVILOR ȘI DISCUȚIILE CU
FERMIERII CARE PRODUC ALIMENTE SĂNĂTOASE!

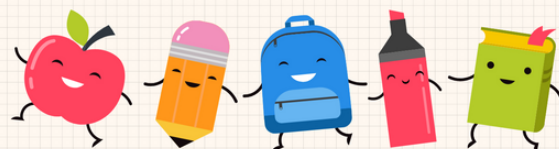
Proiectul nostru a reușit să aducă
mai aproape elevii de agricultori
și crescători de animale!
VEZI AICI VIZITELE ÎN FERMĂ!

CLICK

Urmărește serialul pe canalul
nostru de Youtube! Click AICI!



Roza și Erin, doi prieteni buni, învață elevii
despre noua Politică Agricolă Comună



**TRANZIȚIA LA NOUA PAC -
SCURT INFO PENTRU PROFESORI ȘI ELEVI**

Noua Politică Agricolă Comună 2021-2027, cu un buget total de 387 de miliarde de euro, a reprezentat în ultimii trei ani, obiectul unor negocieri între statele membre, Comisia Europeană și Consiliul Uniunii Europene. Importanța finanțării sectorului agricol, dar și situația pandemică, au făcut ca abia la finalul lunii iunie să fie atins un acord privind principiile noii PAC.

Pentru ca sprijinirea fermierilor să nu fie întreruptă, la nivelul UE s-a agreat o perioadă de tranziție de doi ani, 2021 și 2022, în care sumele să fie alocate "după reguli vechi, cu bani noi". Astfel, cu alocări financiare aferente noii PAC, dar cu păstrarea schemelor de finanțare din programele naționale aferente exercițiului bugetar 2014-2020, statele membre pot accesa fonduri europene în această perioadă de tranziție, printr-un cadru legislativ agreat și aprobat în premieră la nivelul UE.

Continuare în pagina 2



Campanie generală de informare privind
Politica Agricolă Comună a Uniunii Europene:
"FORȚA P.A.C. pentru Fermieri!"

Acțiune cofinanțată
de Uniunea Europeană



FORTAPAC.AGROINTEL.RO
FORTAPAC.AGROINTEL.RO/JUNIOR

IULIE
2021



TRANZIȚIA LA NOUA PAC - SCURT INFO PENTRU PROFESORI ȘI ELEVII

Conform Regulamentului UE nr. 2020/2220 al Parlamentului European și al Consiliului pentru tranziția PAC, aprobat în data de 23 decembrie 2020, a fost extinsă aplicabilitatea cadrului legal existent pentru perioada 2021-2022, concomitent cu suplimentarea bugetului aferent Programului Național de Dezvoltare Rurală, având ca sursă principală, noul Cadru Financiar Multianual (CFM 2021-2027)", arată o comunicare oficială a Comisiei Europene.

Pentru România, bugetul alocat Planului Național pentru Dezvoltare Rurală pentru perioada de tranziție 2021-2022 este de circa 3,26 miliarde euro:

- Fonduri FEADR 2021-2027 CFM (Cadru Financiar Multianual) – 2.569,10 milioane de euro
 - Fonduri EURI (Instrumentul de Relansare al Uniunii Europene) – 692,09 milioane de euro
- Subvențiile de care beneficiază fermierii români în anii de tranziție 2021 și 2022 sunt accesate în aceleași condiții ca și în anii precedenți, cu menținerea cuantumurilor la un nivel similar ultimului an din exercițiul financiar încheiat 2014-2020.

În privința finanțărilor FEADER, Ministerul Agriculturii a anunțat că Ghidurile solicitantului vor beneficia de ajustări la o serie de submăsuri. Există însă și scheme la care condițiile de accesare a finanțărilor nerambursabile rămân aceleași: Submăsura 17.1 – Prime de asigurare a culturilor, a animalelor și a plantelor, și pentru Submăsura 9.1 – Înfiiințarea grupurilor de producători în sectorul agricol. Acestea sunt și primele submăsuri lansate de AFIR în cadrul finanțărilor alocate perioadei de tranziție la noua PAC.

Calendar estimativ lansări sesiuni depunere proiecte în anul 2021

Nr. crt.	Submăsură/ Măsură	Perioadă estimativă lansare sesiuni	Alocare din fondurile de tranșare - euro -
1.	SM 17.1 "Prime de asigurare a culturilor, plantelor și animalelor"	Sfârșitul lunii iulie	20.000.000
2.	SM 9.1 "Înfiiințarea grupurilor de producători în sectorul agricol"	Sfârșitul lunii iulie	5.000.000
3.	SM 6.1 "Sprijin pentru instalarea tinerilor fermieri"	A doua jumătate a lunii august	100.000.000
4.	SM 6.3 "Sprijin pentru dezvoltarea fermelor mici"	A doua jumătate a lunii august	87.000.000, din care: - 60.900.000 NAȚIONAL - 26.100.000 MONTAN
5.	SM 16.4 "Sprijin acordat pentru cooperare orizontală și verticală între actorii din lanțul de aprovizionare"	A doua jumătate a lunii august	40.000.000
6.	SM 16.4a "Sprijin pentru cooperare orizontală și verticală între actorii din lanțul de aprovizionare în sectorul pomilor"	A doua jumătate a lunii august	10.000.000
7.	SM 6.2 "Sprijin pentru îndeplinirea de activități neagricole în zone rurale"	Septembrie	50.000.000
8.	SM 6.4 "Investiții în crearea și dezvoltarea de activități neagricole"	Septembrie	100.000.000
9.	SM 4.1 "Investiții în exploatarea agricole"	Septembrie	760.000.000
10.	SM 4.2 "Investiții în procesarea marketingului produselor agricole"	Septembrie	140.000.000
11.	SM 4.2a "Investiții în procesarea marketingului produselor din sectorul pomilor"	Septembrie	10.000.000
12.	SM 4.3 "Investiții pentru dezvoltarea, modernizarea sau adaptarea infrastructurii agricole și silviculturii" - componenta infrastructura de acces agricolă	Septembrie	100.660.000

Notă: Alocările aferente sesiunilor de depunere vor fi determinate conform disponibilului 2014-2020 existent la data aprobării notelor de lansare a sesiunii.

Elev la un liceu agricol, Florin Toderășc are propria fermă de ovine și va încasa primele subvenții APIA



Florin Toderășc este elev al unui liceu agricol și deja a reușit să își înființeze propria fermă de ovine și să declare animalele la APIA, pentru subvenții. Vasluiuanul speră ca un număr cât mai mare de tineri să facă la fel ca el pentru a asigura viitorul alimentar al României. Continuare pe pagina 3



Elev la liceu și fermier "cu acte în regulă"



Tânărul vasluian Florin Toderășc are 19 ani și după ce a terminat școala profesională, a luat drumul liceului cu profil agricol, Colegiul Agricol "Dimitrie Cantemir" Huși, din județul Vaslui. Tânărul este ambițios și vrea să dezvolte afacerea familiei și chiar și-a făcut propria exploatare în localitatea Lunca Banului. Și-a dat repede seama că munca de fermier și mai ales de creștere a animalelor implică vaste cunoștințe, de aceea are gânduri mari și după liceu, să termine o facultate de profil.

Familia Toderășc deține în total peste 3.000 de animale, oi și capre, despre care Florin vrea să învețe absolut tot ce se poate, pentru a vorbi pe viitor în calitate de inginer zootehnist.

Oieritul este o tradiție în falia Toderășc

"Am crescut de mic între animale, părinții s-au ocupat cu creșterea animalelor, capre și oi. Îmi place ceea ce fac. Inițial am intrat la școala profesională, specializarea mecanic auto. Prin clasa a X-a mi-am dat seama că vreau să termin un liceu agricol. Am terminat profesionala și m-am înscris la liceu, în clasa a XI-a la Resurse naturale și Protecția Mediului, apoi vreau să dau la facultate, la USAMV Iași. Eu în exploatarea mea, pe care am înscris-o pe numele meu, am 265 de capete de ovine. Tata mai are o exploatare de capre, 450 și una de oi, 500 de capete și mai are mama o exploatare de 470 de oi. Oile sunt din rasele Merinos de Palas și Merinos de Suseni. Familia în total, cu oi, miei, capete are 3.200 de capete. Nu am vândut mieii, îi îngrășăm și îi vom vinde la toamnă pentru că acum prețul e mic la export către arabi. Mai avem 300 de hectare de pășune și 100 de hectare teren arabil. Cultivăm tot pentru animale, cereale, porumb, orz, floarea-soarelui", a spus tânărul.

Ca orice fermier tânăr și cu planuri mari, Florin vrea să își cumpere mai mult teren pe numele său, să poată lucra pământul și să se dezvolte pe cont propriu. Îi îndeamnă pe tineri să se apropie de sectorul zootehnic pentru a nu ajunge să cumpărăm carne cu chimicale din afară.

Vrea să îți dezvolte ferma

"În zonă nu prea este teren, eu aș vrea să cumpăr, să mă dezvolt. Nu am accesat până în prezent fonduri europene, dar aș vrea să accesez prin "Instalarea tânărului fermier". Eu am teren puțin, am 17 hectare pe numele meu. Tinerii sunt cam puțini în ziua de astăzi care să se apuce de zootehnie, pe agricultură mai sunt, dar pe zootehnie mai greu. Pe an ce trece parcă sunt mai puține animale în țară, o să ajungem să importăm carnea cu tot felul de chimicale, lactate la fel. Brânza noastră produsă de fermieri se vinde greu, are prioritate brânza din magazine care cine știe ce conține. Îi îndemn pe tineri să se apuce de zootehnie!" a mai declarat liceanul.

Florin a cunoscut deja greutățile vieții de fermier

La numai cei 19 ani ai săi știe ce înseamnă greutățile în creșterea animalelor și nu numai. Anul trecut, întreaga familie a avut de suferit din cauza secetei. Nici până acum nu și-au primit banii pentru despăgubiri și spune că lâna nu au cui o vinde.

"Primăvara asta ne-am descurcat foarte greu, datoriile sunt imense, în zonă a fost secetă. Nu am primit sprijinul de la stat nici pentru teren, nici pentru animale nu am primit sprijinul până acum, nici pentru motorină. Datoriile avem pentru că am realizat lucrările pământului, am avut oamenii de plătit care au grijă de animale. Avem și 5 tone de lână, s-au strâns, nu avem cui să o dăm. Nu o valorificăm, o strângem într-o hală, la adăpost, dar am fi putut lua ceva bani pe ea", explică Florin Toderășc.

Intenționează să acceseze fonduri europene

Pentru că este din ce în ce mai greu să faci față hipermarketurilor, familia Toderășc intenționează să apeleze la sprijin european pe viitor și pentru deschiderea unei fabricuțe de procesare a laptelui și cărnii, dar și a unui abator. Până una alta, tinerii membri ai familiei își cunosc prioritățile: mai întâi școala și apoi vor avea îndrăzneala de a tinde către un viitor mult mai bun.



Campanie generală de informare privind
Politica Agricolă Comună a Uniunii Europene:
"FORTA P.A.C. pentru Fermieri!"

Acțiune cofinanțată
de Uniunea Europeană



FORTAPAC.AGROINTEL.RO
FORTAPAC.AGROINTEL.RO/JUNIOR

IULIE
2021

Politica Agricolă Comună 2023-2027, o oportunitate imensă pentru agricultura românească



Politica Agricolă Comună sau PAC, cum este cunoscută, pe scurt, reprezintă un parteneriat între agricultură și societate. În cadrul acestui parteneriat, producătorii agricoli din Uniunea Europeană sunt sprijiniți în activitatea lor pentru a pune asigurarea necesarului de alimente pentru populația statelor membre.

PAC a fost lansată în 1962 ca o politică comună pentru toate țările din UE. Ea este gestionată și finanțată la nivel european din resursele bugetului UE, la care România are acces începând cu anul 2007, când a devenit membru al UE.

În prezent, România se pregătește să încheie exercițiul financiar 2014-2020, cu o perioadă de tranziție de doi ani până la intrarea în vigoare la noua Politică Agricolă Comună. Aceasta ar urma să fie aplicată în perioada 2023-2027, cu o finanțare totală alocată țării noastre de 20,12 miliarde euro, sumă ce include și finanțarea perioadei de tranziție. Din această envelopă financiară, 13,37 de miliarde de euro vor reveni plăților directe și măsurilor de piață, iar 6,75 de miliarde de euro pentru dezvoltare rurală.

Din acest buget, fermierii români vor fi sprijiniți cu plăți directe din Fondul European de Garantare Agricolă (FEGA) (subvențiile achitate de Agenție de Plăți și Intervenție pentru Agricultură, APIA) și cu finanțări nerambursabile prin Fondul european agricol pentru dezvoltare rurală (FEADR) (măsuri și submăsuri de sprijin derulate prin Agenția pentru Finanțarea Investițiilor Rurale, AFIR).

În urma unui dialog care s-a derulat pe parcursul ultimilor trei ani între Consiliul Uniunii Europene – cu miniștrii statelor membre, Parlamentul European și Comisia Europeană, la finele lunii iunie a fost atins un acord privind principiile noii PAC.

Cele trei mari principii de finanțare a agriculturii prin noua PAC

Convergență de 85%. La convergență, nivelul stabilit va fi de 85%, adică toate plățile directe vor fi aduse până la un nivel de 85% dintr-o plată medie națională. Cu toate acestea, statele membre pot stabili o rată mai mare de convergență, dacă doresc. Conform estimărilor oficiale făcute de reprezentanții ai României în perioada 2021 – 2027, ca urmare a continuării convergenței externe, plata directă va crește de la 195,5 euro/ha la o valoare medie de 205 euro/ha. În pofida creșterii plății directe pe unitatea de suprafață, suma totală anuală nu va crește semnificativ deoarece suprafața de referință a României se va reduce de la 9,7 milioane ha actualmente, la 9,24 milioane ha cât a fost suprafața ce a beneficiat de plăți directe în anul de referință 2016.

Eco-schemele, 25% din plățile directe. Eco-schemele sau regulile "verzi", ce includ zonele de interes ecologic, vor reprezenta 25% din plățile directe ca măsuri de finanțare. Va exista și o perioadă de acomodare, de tranziție, în care limitarea eco-schemelor va fi la 20%. Această perioadă "de învățare" se va aplica în primii doi ani ai noii PAC, 2023 și 2024.

Redistribuire de 10%. Pachetul de reformă a PAC include măsuri care vizează redistribuirea fondurilor în favoarea fermelor mici și mijlocii. În temeiul acordului, statele membre vor avea obligația de a redirecționa 10% din plățile directe către astfel de ferme (în principiu, prin plăți redistributive, cu excepția cazului în care pot dovedi că pot obține același efect prin intermediul altor instrumente comparabile). Astfel, un stat poate să fie scutit de la această redistribuire doar dacă aplică alte măsuri, precum o convergență sporită a plăților directe.





PAC post-2020 aduce un termen nou pentru fermier și pune un accent mai mare pe "dimensiunea socială a agriculturii". "În temeiul noului acord, fermierii și alți beneficiari care primesc plăți directe vor fi supuși unei sancțiuni administrative dacă nu oferă condiții adecvate de angajare, astfel cum sunt prevăzute în legislația relevantă a UE. Este pentru prima dată când legislația agricolă a UE include o dimensiune socială și marchează un pas istoric înainte în ceea ce privește modul în care PAC ia în considerare condițiile lucrătorilor agricoli", s-a anunțat într-un comunicat al Consiliului Uniunii Europene.

În urma acordului, la nivelul Uniunii Europene se lucrează pentru finalizarea unui draft de regulament în baza căruia fiecare stat membru, în acord cu analiza nevoilor și oportunităților de finanțare, să își elaboreze propriul Plan Național Strategic.

Conform comunicărilor oficiale, statele membre au termen până la 31 decembrie 2021 pentru a-și prezenta proiectele de planuri strategice naționale în vederea aprobării lor de către Comisia Europeană.



**Găsește
cuvintele
care au
legătură cu
agricultura!**

POLITICA AGRICOLA COMUNA

C	E	U	R	O	P	A	V	L	R	I	E	P	D
I	E	R	F	E	R	M	A	T	N	A	R	O	T
F	I	E	V	A	I	N	M	E	S	O	A	R	S
R	O	T	C	A	R	T	I	N	I	S	C	C	O
U	E	A	N	G	P	U	C	S	L	O	N	I	P
C	A	T	G	E	R	A	A	R	O	L	A	A	M
T	E	A	U	U	V	A	M	R	Z	A	M	L	O
E	G	N	B	A	E	B	J	A	G	R	T	I	C
V	R	A	U	N	O	I	U	D	N	A	C	M	T
A	A	S	I	P	A	C	I	S	A	T	I	E	N
C	U	V	A	U	T	A	R	E	S	L	M	N	E
I	O	A	G	R	I	C	U	L	T	O	R	T	I
R	S	N	R	L	E	G	U	M	E	R	U	E	S
P	R	A	R	U	T	L	U	C	I	R	G	A	P

LEGUME
BURUIENI
OVINE
FERMA
SERA
GAINI
PAMANT
ALIMENTE
TRACTOR
MANCARE
AGRICULTOR
COMPOST
AGRICULTURA
PAC
VACI
EUROPA
SUBVENTII
SANATATE
GRAJD
SOLAR
GRAU
SILOZ
PORCI
FRUCTE



ȘCOALA ALTFEL. Ziua Porților Deschise în Agricultură. Elevii Școlii Nr. 3 din Șindrilița, în vizită la ferma familiei Preda din Afumați, Ilfov



În vizită la o veritabilă fermă de familie în cadrul Zilei Porților Deschise în Agricultură – "Școala Altfel!". Elevii claselor a VI-a și a VII-a din cadrul Școlii Gimnaziale Nr. 3 din localitatea ilfoveană Șindrilița, au vizitat într-o zi toridă de iulie ferma familiei Preda fondată de cunoscutul fermier Gheorghe Preda. Domnul "Gogu", așa cum îi spun apropiații și toți cei de la fermă, a fost gazda celei de-a doua vizite organizate în cadrul proiectului Forța P.A.C. pentru fermieri – JUNIOR, finanțat prin fondul IMAP de către Uniunea Europeană.

Ferma de familie care depășește 1.000 de hectare de teren agricol a fost înființată de către Gheorghe Preda în localitatea Afumați, iar astăzi de administrarea ei se ocupă și soția și cei doi copii ai fermierului, alături de ginerele acestuia. Exploatația include utilaje performante și a beneficiat de plăți directe și finanțări nerambursabile de la Uniunea Europeană și Guvernul României, în cadrul Planului Național de Dezvoltare Rurală.

În cadrul exploatației, elevii școlii din Șindrilița au avut ocazia să vadă tractoare de sute de cai putere și un întreg parc de utilaje agricole cu care se exploatează suprafața agricolă din jurul fermei. Gheorghe Preda le-a explicat elevilor la ce sunt folosite echipamentele, cum se depozitează producțiile agricole și cum funcționează o exploatație agricolă care mizează pe creșterea performanței și respectarea tuturor normelor europene în vigoare. Agricultorul a subliniat importanța sprijinului primit din partea Uniunii Europene, dar și interesul crescut pentru noile reguli care vor impacta activitatea agricolă începând cu 2023, în cadrul noii Politici Agricole Comune.

Direct de la reprezentanții Agriinteligenta, elevii au aflat mai multe informații despre ce înseamnă PAC, care este stadiul actual al negocierilor și cum pot beneficia ei, ca și consumatori și eventuali viitori fermieri, de oportunitățile oferite de finanțările și politicile europene.

Mai multe informații pe
FortaPAC.agrointel.ro/junior



Acest proiect a fost finanțat cu sprijin din partea Comisiei Europene. Prezentă publicație [comunicare] reflectă numai punctul de vedere al autorului, iar Comisia Europeană nu poate fi considerată responsabilă pentru modul în care ar putea fi utilizate informațiile conținute în prezentul document.